

**RAPPORT N° 02/4-05**  
**au Conseil Municipal**

**OBJET**

**RAPPORT ANNUEL 2001**  
**SUR LE PRIX ET LA QUALITE DU SERVICE PUBLIC « EAU »**

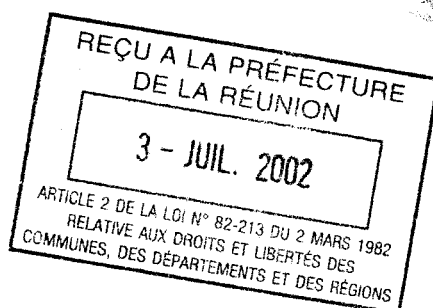
En application de l'article L. 2224-5 du Code Général des Collectivités Territoriales, j'ai l'honneur de vous présenter le rapport annuel sur le prix et la qualité du service public de l'Eau Potable, pour l'exercice 2001.

Ce document qui sera mis à la disposition du public à l'Hôtel de Ville et dans les Mairies Annexes contient :

- 1) - des indicateurs techniques (volumes produits et distribués, nombre de branchements, etc...)
- 2) - des indicateurs financiers (dettes, annuités des emprunts, montant des travaux réalisés en 2001 et programmés en 2002).
- 3) - le détail du prix de l'eau, ainsi que la présentation d'une facture semestrielle de 120 m3 calculée au 1<sup>er</sup> janvier 2001 et au 1<sup>er</sup> janvier 2002.

Je vous demande de bien vouloir en délibérer.

**Pour le Maire absent**  
**Dominique FOURNEL**  
**Le 2<sup>ème</sup> Adjoint au Maire**



**DELIBERATION N° 02/4-05  
du Conseil Municipal  
en séance du samedi 22 juin 2002**

**OBJET**

**RAPPORT ANNUEL 2001  
SUR LE PRIX ET LA QUALITE DU SERVICE PUBLIC « EAU »**

**LE CONSEIL MUNICIPAL**

Vu la loi n° 82-213 du 2 mars 1982 relative aux droits et libertés des Communes, des Départements et des Régions, modifiée ;

Vu le Code Général des Collectivités Territoriales ;

Vu l'avis favorable (A LA MAJORITE - 1 voix contre) de la Commission Consultative des Services Publics Locaux en date du 13 juin 2002 réunie en application à l'article L. 1413-1 du Code Général des Collectivités Territoriales ;

Sur le RAPPORT N° 02/4-05 du Maire ;

Vu le rapport de Monsieur Dominique FOURNEL, 2<sup>ème</sup> Adjoint au Maire, présenté au nom des Commissions Cadre de Vie et Habitat / Finances et Administration Générale / Consultative des Services Publics ;

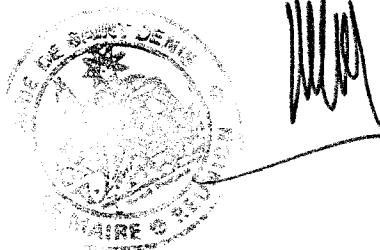
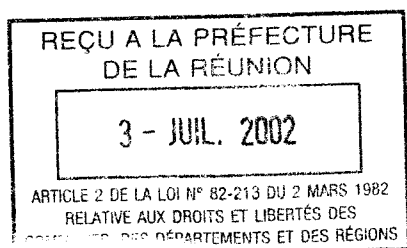
Sur l'avis favorable desdites Commissions ;

**APRES EN AVOIR DELIBERE  
A LA MAJORITE  
(3 abstentions - dont 1 par procuration / 1 vote contre)**

Adopte le rapport annuel sur le prix et la qualité du service public de l'Eau Potable - Exercice 2001.

Pour extrait certifié conforme  
Fait à Saint-Denis, le **01 JUL 2002**

Pour le Maire absent  
**Dominique FOURNEL**  
Le 2<sup>ème</sup> Adjoint au Maire





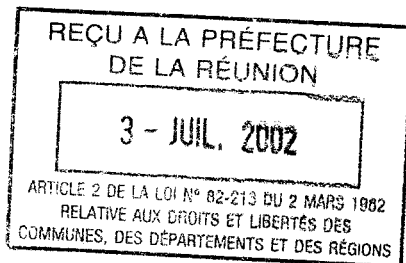
Vu par le Conseil Municipal  
en séance du 22/06/2002.

ANNEXE AU RAPPORT N° 02/4-05

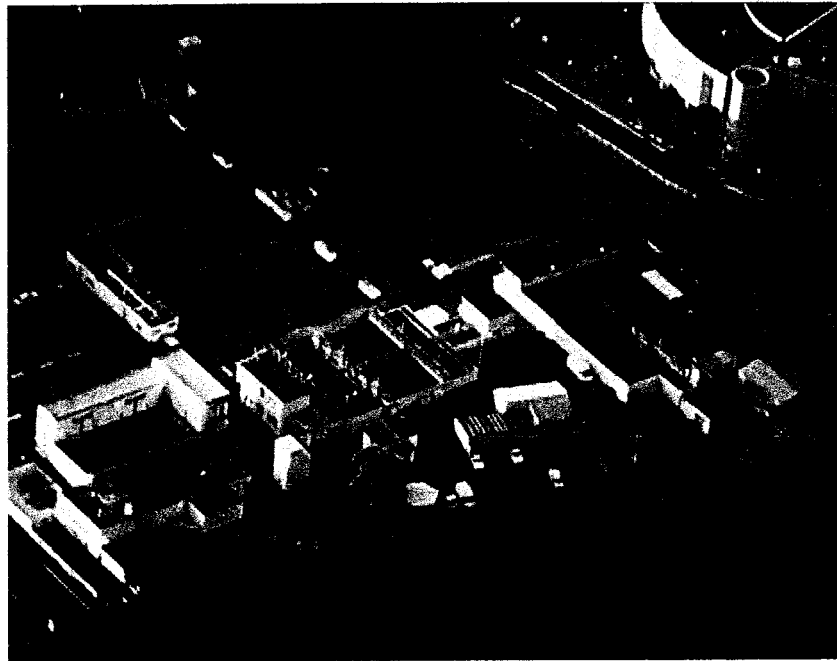


  
Pour le Maire absent  
Dominique FOURNEL  
2eme Adjoint

## VILLE DE SAINT-DENIS



ANNEE 2001



**RAPPORT ANNUEL SUR LE PRIX ET LA QUALITE  
DU SERVICE PUBLIC D'EAU POTABLE**



## I- DESCRIPTION DU SERVICE

## 1- Description du service

### a- Objet du service

La Collectivité a confié à la Compagnie Générale des Eaux, représentée par son Agence Nord de la Réunion, le captage, le pompage, la production et la distribution d'eau potable de la Commune de Saint-Denis.

La Compagnie Générale des Eaux exploite le service de l'eau de la Commune de Saint-Denis dans le cadre d'un contrat d'affermage qui a commencé le 7 janvier 1991 pour une durée de 20 ans.

### b- Eléments constitutifs du service

L'eau est distribuée sur 6 secteurs de distribution principaux :

- Le secteur Centre Ville
- Le secteur de la Montagne
- Le secteur de Saint François
- Le secteur du Brûlé
- Le secteur du Bois de Nèfles - Moufia
- Le secteur de la Bretagne - Quinquina

Le schéma altimétrique des réservoirs joint en annexe permet de les visualiser facilement.

La desserte des secteurs les plus élevés est assurée par des stations de traitement type désableur-décanteur ou chloration directe telles que la station de Couderc, la station du Brûlé, la station du Butor, la station de Saint François et la station de Bois de Nèfles.

En 2001, le Service Eau de la Ville de Saint Denis compte 52 833 abonnés, qui ont consommé 17 107 670 m<sup>3</sup>.

L'eau, potabilisée par 6 usines de traitement et 8 points de chloration, transite par l'intermédiaire de 59 km de réseau d'adduction, 512 km de réseau de distribution (hors branchements) et 41 réservoirs.

## 2- Présentation du délégataire

### a- L'agence

L'Agence Nord du Centre de la Réunion, dont les bureaux se situent 53 rue Sainte Anne à Saint Denis, est chargée de la gestion de deux contrats de délégation de service public:

- Saint Denis Eau
- Saint Denis Assainissement

Cette agence comporte au total 67 personnes.

L'ensemble des moyens mobilisés pour assurer l'exécution du service sont rassemblés à Saint-Denis dans ses bureaux du 53 rue Sainte Anne :

- Direction de l'Agence Nord (3 personnes),
- Service Clients (18 personnes),
- Service de production et distribution d'eau potable (31 personnes),
- Service de collecte et traitement des eaux usées (15 personnes).

Les clients peuvent se présenter en nos bureaux de Saint-Denis du lundi au vendredi de 07h30 à 14h30.

Une permanence téléphonique est assurée du lundi au vendredi de 07h30 à 16h00 au 0262.90.25.25.

Par ailleurs, le service d'astreinte permet de répondre à toutes les urgences, sept jours sur sept et vingt-quatre heures sur vingt-quatre. Ce service peut être joint au 0262.90.25.25.

L'agence met en permanence à disposition des services les moyens suivants :

- 1 hydrocureur,
- 8 véhicules légers,
- 17 fourgonnettes,
- 1 véhicule 4 X 4
- 7 camionnettes et camions,
- 1 minipelles,
- 5 motos.

### b- Le Centre Régional de La Réunion

Les services régionaux mobilisables à tout moment sont les suivants :

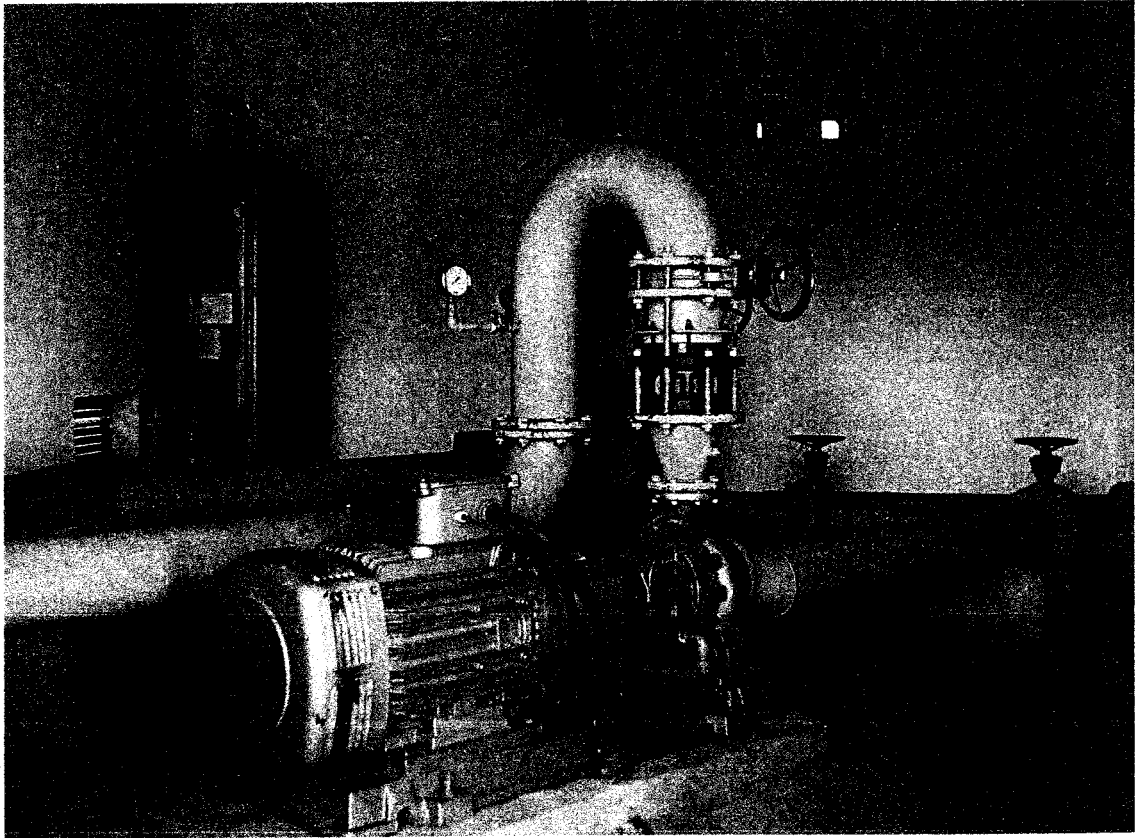
- Un service Achats qui permet d'obtenir les produits et les équipements les plus adaptés, grâce à des achats groupés et à l'expertise d'une grande entreprise,
- Un service informatique pour anticiper et s'adapter aux évolutions très rapides en ce domaine,

- Un service Qualité pour entretenir et développer le système d'Assurance Qualité en place, et adapter ce système aux évolutions des normes,
- Un service Communication, une Direction des Ressources Humaines, un service administratif et comptable.
- Parallèlement, l'Agence peut bénéficier à tout moment de l'aide de différents services de la Direction située à Paris et notamment dans les domaines techniques et juridiques.

### **3- Faits marquants de l'exercice**

L'année 2001 a été marquée par différents événements :

- une crise cyclonique avec le passage d'Ando début janvier nécessitant deux interventions sur la conduite d'adduction de la station de la Bretagne et deux interventions sur Bras Guillaume
- une intervention sur Bras Guillaume suite à une casse fin novembre
- de nombreuses coupures en fin d'année sur le secteur du Brûlé au cours de la forte période d'étiage



## II- BILAN TECHNIQUE



a- Production et distribution

Le tableau ci-dessous récapitule l'évolution des volumes produits, mis en distribution et facturés au cours des dernières années :

	1997	1998	1999	2000	2001
Volumes produits	24 133 250	24 726 860	24 708 891	24 990 984	25 033 433
Volumes importés	0	0	0	0	0
Volumes exportés	0	0	0	0	0
Volumes distribués	24 133 250	24 726 860	24 708 891	24 990 984	25 033 433
Volumes consommés	16 383 496	16 631 580	16 730 403	16 635 905	17 107 670
Rendement de réseau	67,9%	67,3%	67,7%	66,6%	68,3%

**La Production :**

La Ville de Saint-Denis est alimentée par deux types de ressources :

- des ressources de surface : captages, prises d'eau dans les ravines, représentant 63 % de la production totale,
- des ressources souterraines : puits et forages , représentant les 37 % complémentaires.

La part des eaux de surface est en légère diminution de près de 3%.

Le tableau suivant récapitule les volumes qui ont été distribués à partir de chacune de ces ressources ainsi que leurs parts relatives dans l'alimentation de la ville :

	Production en m3	Part en %
Usine de Bellepierre	12 736 670	50.88
Usine de la Bretagne	1 978 029	7.90
Station Bois de Nèfles	188 672	0.75
Station du Brûlé	149 115	0.60
Station St François	155 010	0.62
Station du Butor	102 139	0.41
Bras Guillaume	561 299	2.24
Station Couderc	85 516	0.34
<b>Total eaux de surface</b>	<b>13 407 183</b>	<b>63.74</b>
<b>Puits Chaudron</b>	<b>4 089 865</b>	<b>16.34</b>
<b>Puits ZEC</b>	<b>1 929 724</b>	<b>7.71</b>
<b>Forage Quinquina</b>	<b>360 797</b>	<b>1.44</b>
<b>Forage de l'Est</b>	<b>518 326</b>	<b>2.07</b>
<b>Forage Cerf</b>	<b>1 225 148</b>	<b>4.89</b>
<b>Forage ZEC</b>	<b>953 123</b>	<b>3.81</b>
<b>Total eaux souterraines</b>	<b>25 033 433</b>	<b>36.26</b>
<b>Total général</b>	<b>25 033 433</b>	<b>100,00</b>

L'évolution de la production par type de ressource au cours des dernières années est la suivante :

	1997	1998	1999	2000	2001
Eau de surface	16 998 197	16 549 340	16 530 680	16 556 641	15 987 403
Eau souterraine	7 135 053	8 177 520	8 178 211	8 434 343	9 046 030
Eau importée	0	0	0	0	0

### **La Distribution :**

En 2001 :

- 25 033 433 m<sup>3</sup> ont été produits sur 365 jours
- 17 107 670 m<sup>3</sup> ont été consommés sur 365 jours

Le rendement de réseau est de 68.3%.

Les pertes correspondant aux lavages des réservoirs, aux purges sur réseau pour travaux ou réparations et aux purges pour turbidité (environ 150 000 m<sup>3</sup>/an) n'ont pas été déduites.

Le rendement de réseau est donc en progression de 1.7 % par rapport au rendement corrigé de 2000. Ceci a été essentiellement rendu possible par la rationalisation des moyens mis en œuvre pour la détection et la réparation des fuites.

L'acquisition de nouveaux moyens de recherche de fuites (sondes à insertions et permalogs) va continuer en 2002.

Pour information, la longueur totale du réseau est de 669 km, dont 59 km pour l'adduction.

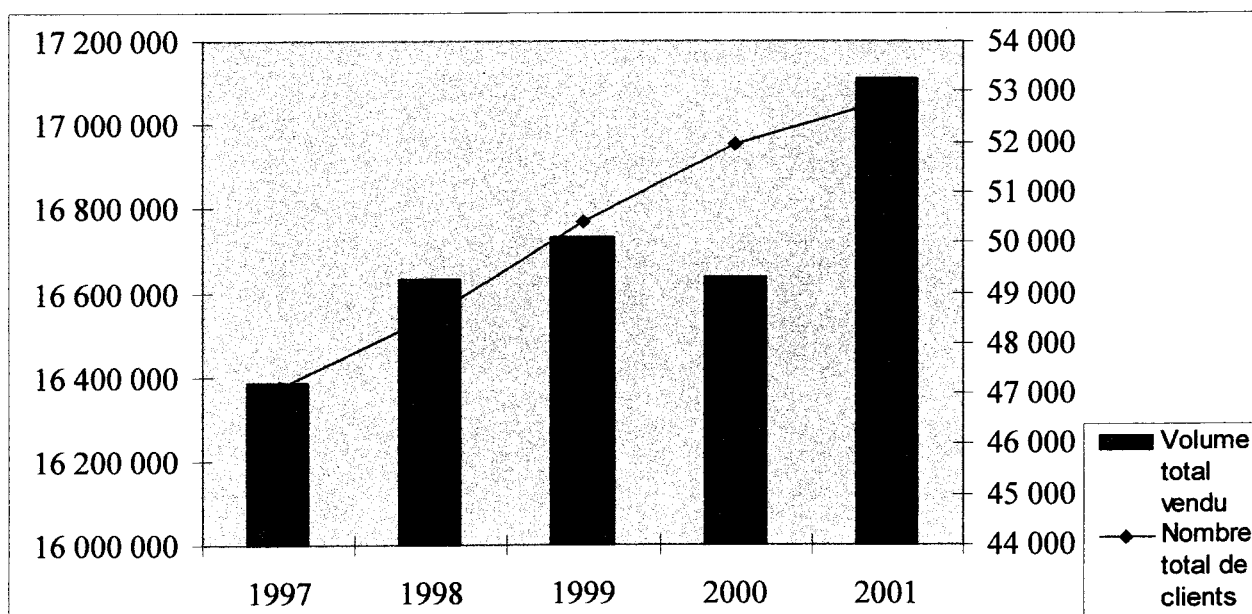
b- Volumes consommés et facturés

L'évolution des volumes vendus et du nombre de clients est la suivante :

	1997	1998	1999	2000	2001
Volume total vendu	16 383 496	16 631 580	16 730 403	16 635 905	17 107 670
Nombre total de clients	47 111	48 546	50 390	51 927	52 833

Par type de clients, les volumes consommés évoluent comme suit :

en m <sup>3</sup>	1997	1998	1999	2000	2001	Evolution 01/00
Volumes municipaux	1 758 041	1 769 328	1 768 151	1 812 665	2 755 092	52,0 %
Volumes particuliers	14 625 455	14 862 252	14 962 252	14 823 240	14 352 578	-3,2 %
<i>dont domestiques</i>	12 887 697	13 026 055	13 035 603	13 009 738	12 376 100	-4,9 %
<i>dont industriels</i>	355 833	362 618	352 534	379 204	418 665	10,4 %
<i>dont collectifs</i>	955 556	931 479	983 999	869 511	941 925	8,3 %
<i>dont divers</i>	426 369	542 100	590 116	564 787	615 888	9,0 %
Volumes totaux consommés	16 383 496	16 631 580	16 730 403	16 635 905	17 107 670	2,8 %
Consommation domestique unitaire (en m <sup>3</sup> /client/an)	278,7	272,4	261,1	252,7	237,6	-6,0 %
Consommation moyenne unitaire (en m <sup>3</sup> /client/an)	348,4	342,6	330,1	318,6	323,8	1,6 %



c- Qualité de la desserte et de l'eau distribuée

*Qualité de la desserte :*

Du fait de la période d'étiage, la distribution des secteurs suivants n'a pu être maintenue en continu en 2001:

- Le village du Brûlé : environ 2 mois de coupures, avec distribution assurée au moins quelques heures par jour
- Bois de Nèfles les Hauts : environ 3 jours, avec distribution en journée seulement

En 2001, la distribution sur le secteur de la Bretagne a pu être maintenue sans interruption par le travail intensif de recherche de fuites dans ce secteur.

*Qualité de l'eau distribuée :*

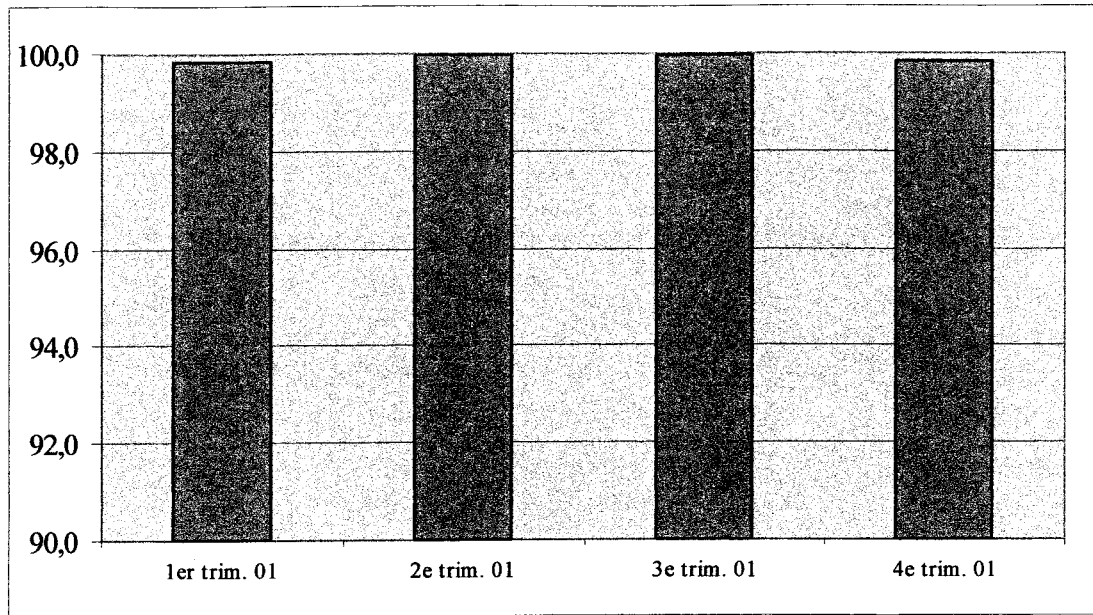
Sur l'ensemble de l'année 2001, les services de la DRASS ont effectué 310 analyses sur le réseau de distribution.

Les bons résultats d'ensemble (0 non-conformité sur les 310 analyses effectuées sur les unités de distribution) ont été obtenus en particulier grâce aux 5 945 autocontrôles annuels sur la teneur en chlore résiduel effectué par le fermier.

Ainsi le taux de non-conformité global a été de 0.1 % pour l'année 2001 :

SAINT DENIS	1er trim. 01	2e trim. 01	3e trim. 01	4e trim. 01	Total
Total analyses réalisées par la DRASS	84	76	75	75	310
Analyses DRASS non conformes	0	0	0	0	0
Total autocontrôles réalisés par le fermier	598	1729	1862	1756	5945
Non conformités sur autocontrôles	1	1	1	3	6
% Non Conformités	0,1	0,1	0,1	0,2	0,1
% Conformités	99,9	99,9	99,9	99,8	99,9

L'évolution du taux de conformité de l'eau distribuée sur la Commune de Saint Denis au cours de l'année 2001 est la suivante :



#### d- Travaux de l'exercice

##### Travaux de renouvellement

En dehors des renouvellements divers en robinetterie (ventouses, réducteurs de pression, ...), les principales interventions en renouvellement sur les installations techniques ont été les suivantes :

Usine de Bellepierre : renouvellement de la pompe d'exhaure station 3 et de la conduite d'eau brute en dia. 600 mm

renouvellement du poste de chloration

renouvellement de la télégestion réservoir ZAC

remplacement d'un palan électrique

renouvellement d'une hélice sur flotateur

renouvellement de l'ensemble des chloromètres

Station de la Bretagne : renouvellement de la pompe de refoulement Bellevue 1

Station Couderc : renouvellement du disjoncteur général

Puits du Chaudron : poste de chloration

Renouvellement de l'anti-bélier Moufia-Arnould

Renouvellement de l'anti-bélier forage Quinquina

Renouvellement de la télésurveillance Bellepierre, OAA, Colorado

Renouvellement de batteries de condensateurs sur Dattiers, Reydellet, Moufia

Captage de la Bretagne : renouvellement du dégrilleur

Renouvellement transformateur forage Quinquina

Renouvellement moteur surpresseur Rosier

Renouvellement structures métalliques Bras Guillaume

Réservoir Dattiers : renouvellement enregistreur de niveau



### **III- BILAN FINANCIER**

## **1- Compte rendu financier**

Le compte rendu financier de l'année 2001 est présenté page suivante.



## 2- Tarifs de l'eau

Commune de Saint Denis : Tarif au 1<sup>er</sup> janvier 2001

### ALIMENTATION EN EAU POTABLE

K1 connu au 1<sup>er</sup> janvier 2001 : K1 = 1.193735

Nature	Part du délégataire		Part de la Collectivité		
	Prix de base	Prix actualisé	Tous secteurs hors Montagne et Commune Prima	Montagne	Commune Prima
Prime fixe / trimestre (Φ15)	4,95 €	5,91 €	0 €	0 €	0 €
<b>Particuliers et industriels</b>					
- de 0 à 90 m3/semestre	0,2841 € *	0,3392 € *	0,0976 €	0,0976 €	0 €
- de 91 à 180 m3/semestre	0,2841 € *	0,3392 € *	0,1494 €	0,1494 €	0 €
- de 181 à 360 m3/semestre	0,2841 €	0,3392 €	0,3156 €	0,3156 €	0,3156 €
- au delà de 361 m3/semestre	0,2841 €	0,3392 €	0,3156 €	0,4894 €	0,3156 €
<b>Communaux</b>					
Toutes tranches	0,2841 €	0,3392 €	0 €	0 €	0 €
<b>Maraichers</b>					
Toutes tranches	0,1989 €	0,2374 €	0 €	0 € **	0 €
<b>Industries alimentaires</b>					
- de 0 à 90 m3/semestre	0,2557 €	0,3052 €	0,0976 €	-	-
- de 91 à 180 m3/semestre	0,2557 €	0,3052 €	0,1494 €	-	-
- au delà de 181 m3/semestre	0,2557 €	0,3052 €	0,3156 €	-	-

\* Commune Prima : 0 à 180 m3/semestre : 0 €

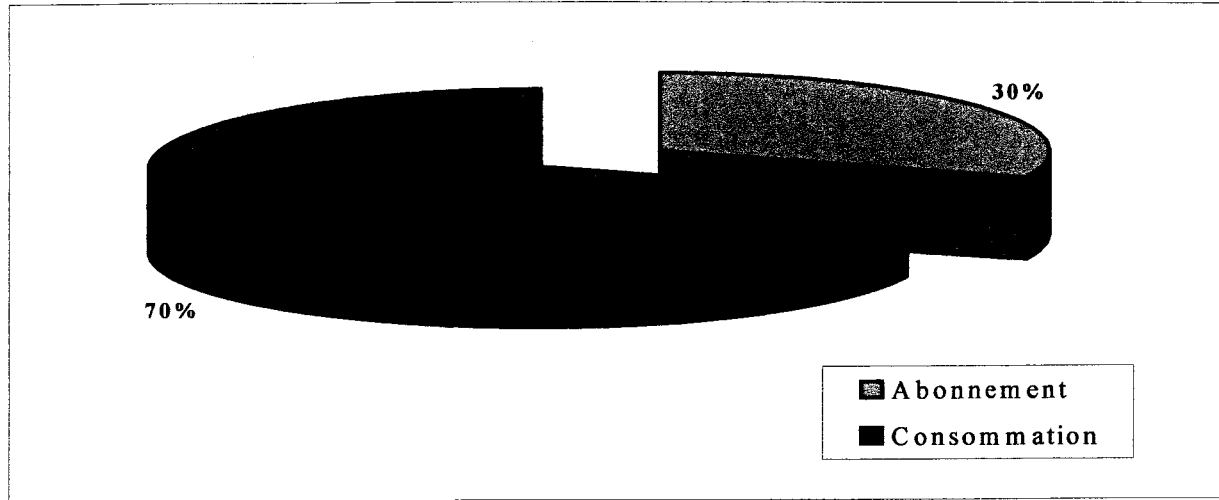
\*\* 0,0793 € au-dessus de 2000 m3/semestre

### Taxes et redevances pour les organismes publics

	Prix	Destinataires
Aide au développement des réseaux ruraux (FNDAE)	0 €	Ministère de l'Agriculture
Préservation des ressources en eau (Agence de l'eau)	0 €	Agence de l'eau
Lutte contre la pollution (Agence de l'eau)	0 €	
Voies Navigables de France	0 €	Trésor Public
T.V.A.	2,10%	

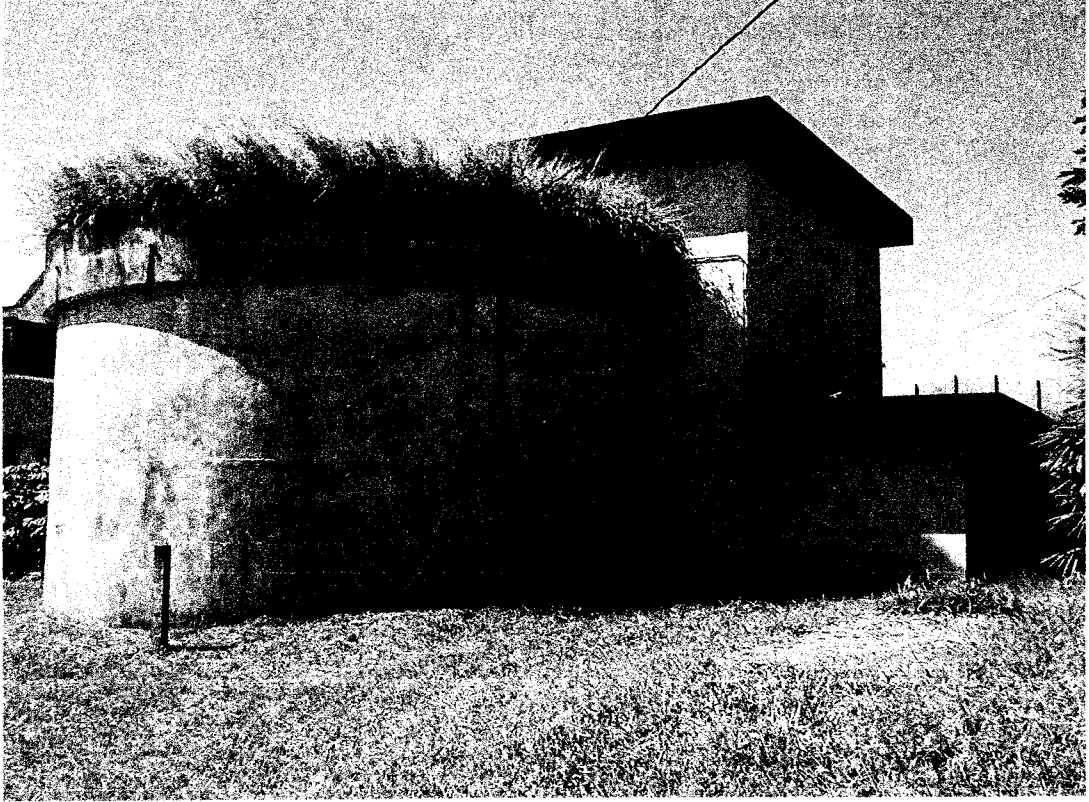
La tarification comporte une partie fixe, dénommée abonnement, et une part variable fonction de la quantité d'eau réellement consommée.

Part de l'abonnement dans la facture d'eau (sur une facture de 120 m<sup>3</sup>, hors TVA)



Facture d'un client ayant consommé 120 m<sup>3</sup>  
établie sur la base des tarifs du 1<sup>er</sup> janvier 2001

	m <sup>3</sup>	Prix unitaire 2001	Montant 2001	Montant 2000	Evolution 2001/2000
<b>DISTRIBUTION DE L'EAU</b>					
<b>Part du délégataire</b>					
Part fixe annuelle			23,64 €	22,68 €	4,21%
Consommation	120	0,3392 €	40,70 €	39,09 €	4,12%
<b>Part de la Collectivité</b>					
Consommation	90	0,0976 €	8,78 €	8,78 €	0%
	30	0,1494 €	4,48 €	4,48 €	0%
<b>TVA à 2.1 %</b>			1,63 €	1,58 €	3,42%
<b>Sous-total TTC "eau"</b>			<b>79,24 €</b>	<b>76,62 €</b>	<b>3,42%</b>
<b>Soit le m<sup>3</sup> TTC (hors parts fixes)</b>			<b>0,4592 €</b>	<b>0,4455 €</b>	<b>3,07%</b>



**ANNEXES**

- 1. Schéma altimétrique du réseau**
- 2. Plan du réseau**
- 3. Qualité de l'eau produite dans le service**

## Autres indicateurs financiers

### Dette de la commune

Les indicateurs ci-dessous sont extraits de l'état de la dette de la commune

√ Encours total de la dette au 31/12/2001 (36 756 937 F)	:	5 604 045,92 €
√ Montant des annuités payées au cours de l'exercice 2001 : (5 434 143,03 F).	:	828 502,51 €

<b>A.E.P.</b>
---------------

**a) Principales opérations engagées ou réalisées sur l'exercice 2001**

- renouvellement de réseaux :	2 150 KF	(328 K€)
- amélioration de rendement du réseau de distribution Infrastructure et mise en place de matériel de diagnostic :	2 827 KF	(431 K€)
- extension et renforcement de réseau AEP	1 955 KF	(298 K€)
- renforcement AEP St-Bernard	1 150 KF	(175 K€)
- équipement Forage Parc Urbain	4 600 KF	(701 K€)
- équipement Forage Domenjod	3 000 KF	(457 K€)

**b) Principales opérations programmées pour l'exercice 2002**

- renouvellement réseau + extensions diverses	7 333 KF	(1118 K€)
- renforcement AEP Route des Ananas	905 KF	(138 K€)
- renforcement stockage (Réservoir Arnould) Bois de Nèfles	2 846 KF	(434 K€)
- études	1 200 KF	(183 KF)
- refoulement Lacroix/Brûlé	2 833 KF	(435 K€)
- renforcement AEP St-Bernard	1 495 KF	(228 K€)